



Bilancio Fitosanitario

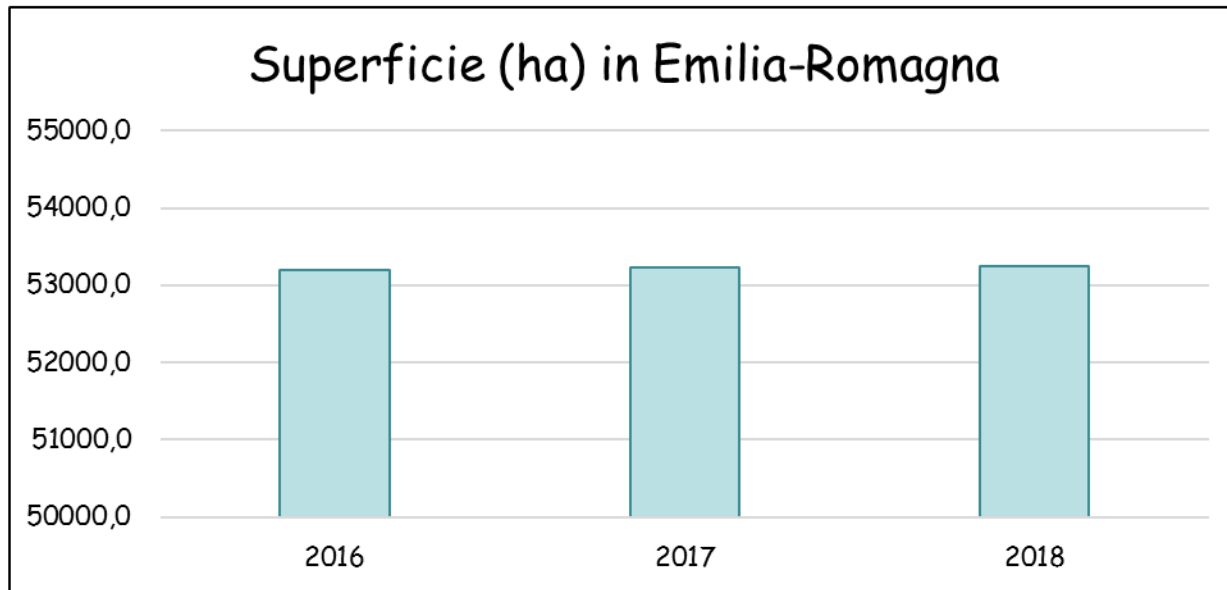
Vite Nord
Crittogame

5 dicembre 2019

- ❑ Regione Emilia Romagna
- ❑ Pier Paolo Bortolotti, Roberta Nannini
Consorzio Fitosanitario Modena
- ❑ pierpaolo.bortolotti@regione.emilia-romagna.it
- ❑ +39 3334691216

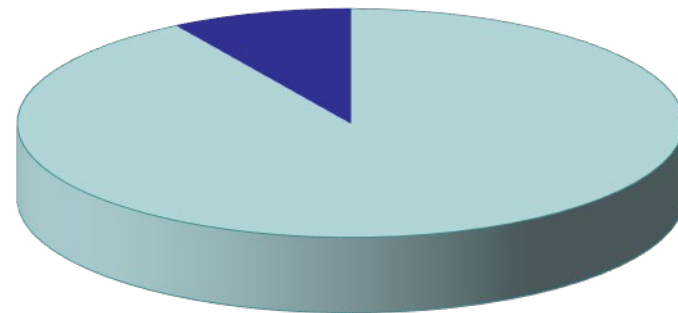
Torino

Vite: superfici coltivate



Fonte: Regione Emilia Romagna
Direzione Generale Agricoltura
Caccia e Pesca
Servizio Programmazione e
Sviluppo Locale Integrato

agricoltura biologica (10%)

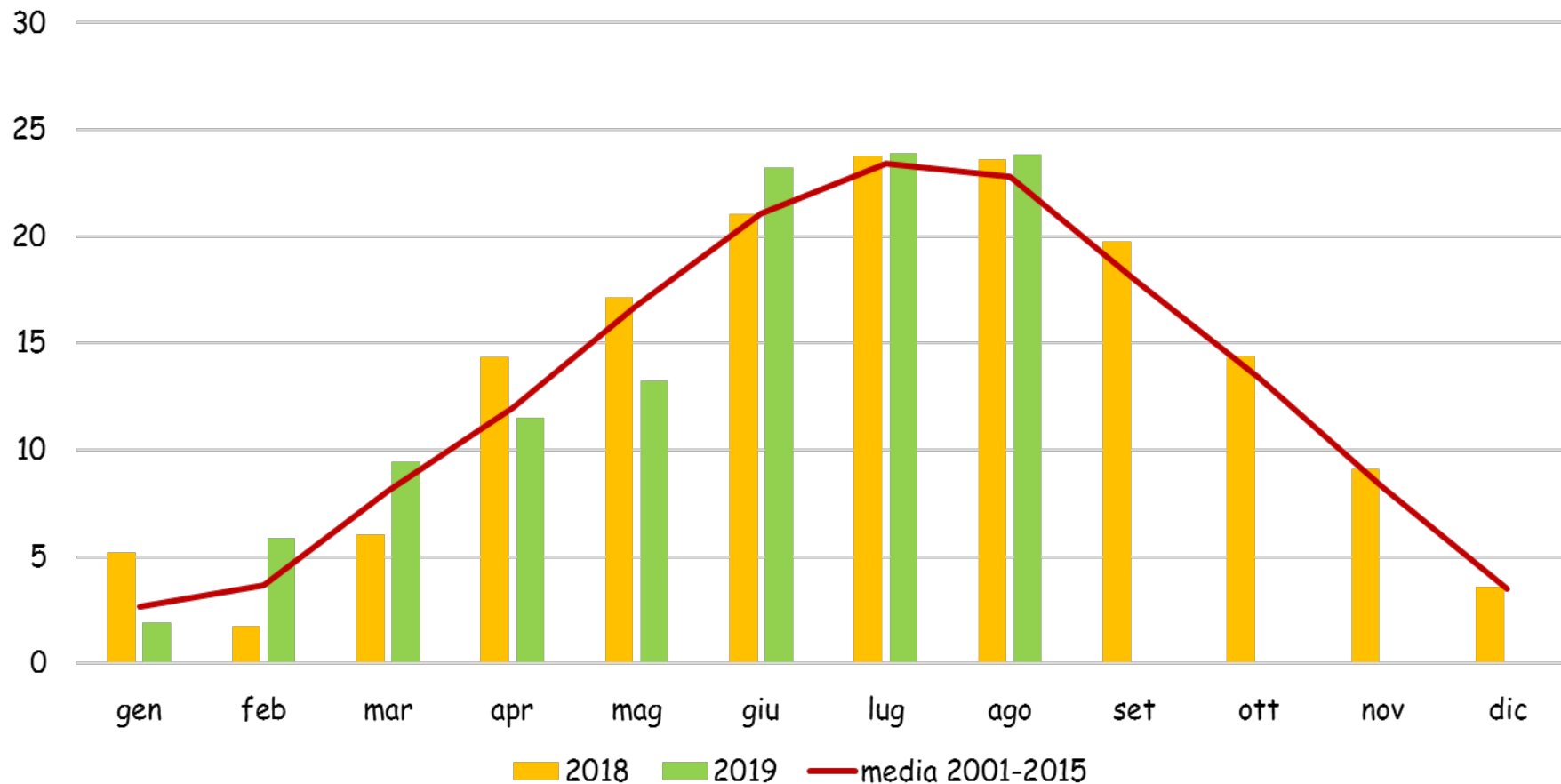


Fonte: PC AGREA

■ tot ■ bio

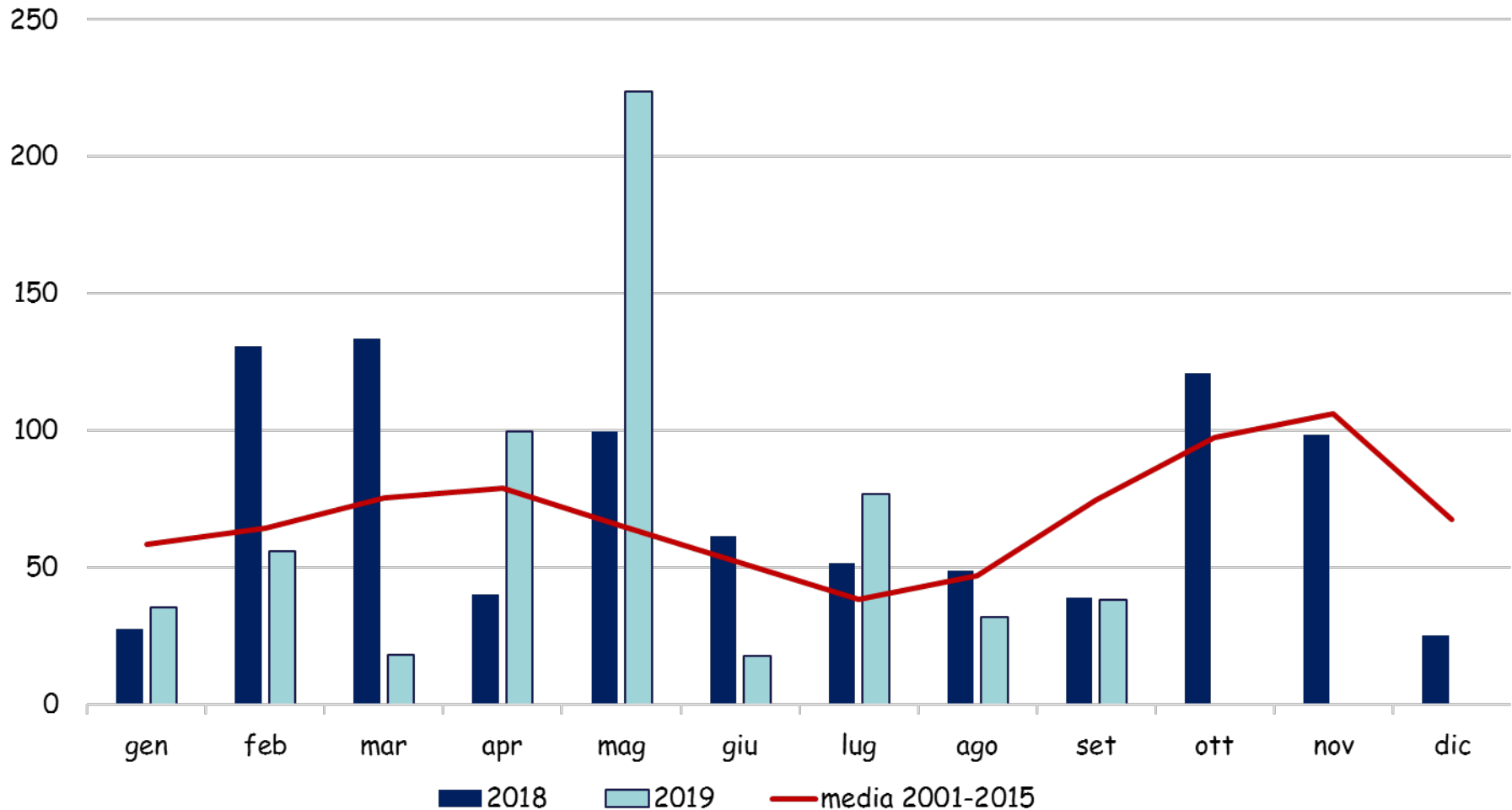
Temperature

Temperatura media regionale mensile
2018 e 2019 vs clima



Precipitazioni

Precipitazione media regionale mensile (mm)
2018 - 2019 vs clima



ANDAMENTO DELLE INFEZIONI PRIMARIE 2018*:

- Prima infezione: 28-29 aprile (come da modello DOWGRAPI Horta)
- Ultima infezione: 16 luglio
- 10 infezioni primarie
- Elevate criticità nel periodo di fine maggio e inizio giugno
- Gravi anche le infezioni di luglio

ANDAMENTO DELLE INFEZIONI PRIMARIE 2019*:

- Prima infezione: 28-29 aprile (come da modello DOWGRAPI Horta)
- Ultima infezione: 27-28 luglio
- 11 infezioni primarie
- Gravi le infezioni da metà giugno in poi

Danni più gravi nel 2018: infezioni primarie pesanti tra fioritura e allegagione, forte incidenza di infezioni secondarie e di peronospora larvata.

*Modena

STRATEGIE ADOTTATE

Da inizio germogliamento prodotti di copertura a cui si sommano prodotti sistemici

- 2018: da prefioritura ad allegagione uso di **molecole lipofile ed endoterapiche**; trattamenti estivi e di chiusura con **prodotti rameici**

Interventi eseguiti (pianura): 13-14 (15-18 in bio)

- 2019: da prefioritura ad allegagione uso di **molecole lipofile**; trattamenti estivi e di chiusura con **endoterapici e rameici**

Interventi eseguiti (pianura): 11-12 (14-17 in bio)

CRITICITÀ

- Scelta tra fosetil-Al, fosfonati (Na o K) e fosfiti
- Perdita di efficacia di molecole tra QoI, QiI, CAA, fenilammidi e benzammidi
- Impiego frequente degli stessi prodotti per attività curativa e antisporente
- Difesa insufficiente con rame, nella parte terminale della stagione, su vigneti con abbondante emissione di femmine

BIOLOGICO

- Limiti di impiego del rame
- Difficoltà nella gestione di infezioni in atto

ANDAMENTO DELLE INFEZIONI 2018*:

Avvio del rischio infettivo da modello con le piogge del 25 aprile

Evasioni: seconda decade di maggio su foglia, terza decade su grappolo

ANDAMENTO DELLE INFEZIONI 2019*:

Avvio del rischio infettivo da modello con le piogge di inizio maggio

Evasioni: fine maggio su foglia, metà giugno su grappolo

- Danni contenuti in entrambe le annate
- Impiego di Zolfo (8-15 interventi) modulando i dosaggi in funzione della criticità del periodo; prodotti specifici (es. Triazoli, Boscalid, Spiroxamina, Meptyl-Dinocap, Metrafeonone, Fluxapyroxad, Ciflufenamid) 2-4 interventi nelle fasi di maggior rischio
- Non si rilevano particolari criticità nella gestione biologica

CRITICITA'

- Alleggerimento della difesa quando il rischio delle infezioni è ancora presente
- Difficile individuazione dei primi sintomi

* Ravenna

- Annate senza particolari problematiche
- Nel 2019 alcune infezioni precoci di botrite
- Attacchi di **marciume acido** in entrambe le annate

- Strategia di difesa adottata: 2 trattamenti (pre-chiusura grappolo e invaiatura/pre-raccolta)

CRITICITA'

- Necessità di una corretta gestione agronomica
- In alcuni casi si eseguono trattamenti tardivi con infezioni in atto
- La difesa antibotritica non sempre coincide con il contenimento del marciume acido

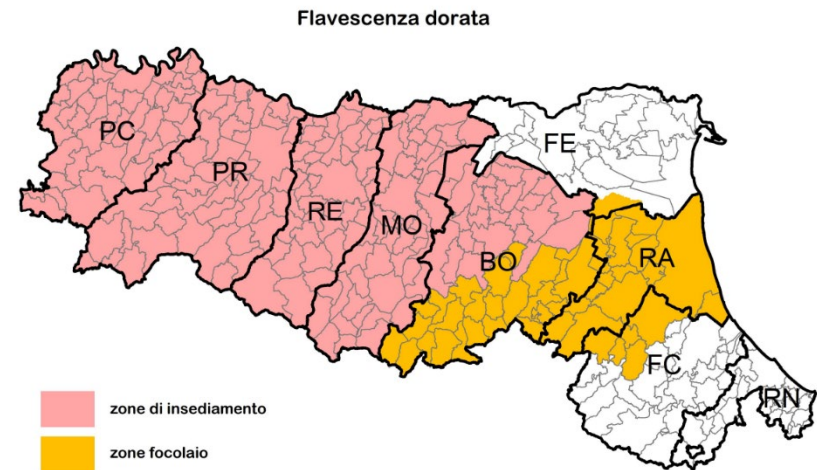
BIOLOGICO

- Necessità di adottare per tempo ogni misura che contenga l'insorgenza dei marciumi

- Determina 10 maggio 2019, n. 8073 «Prescrizioni per la lotta contro la Flavescenza dorata della vite nella regione Emilia-Romagna»
- Zone di insediamento: obbligo di estirpo o asportazione parti sintomatiche
- Zone focolaio: obbligo di estirpo piante sintomatiche
- Monitorati circa 1.800 ha per ciascuna annata
- Peggioramento della situazione nel 2019 (trend negativo degli ultimi anni)

CRITICITA'

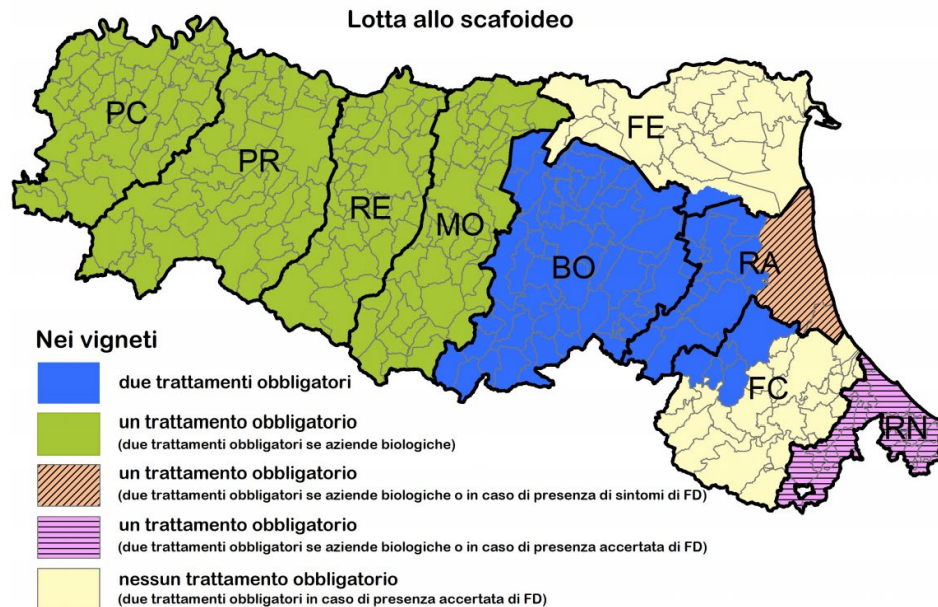
- Ridotta percezione della diffusione delle infezioni
- Scarsa tempestività nella asportazione del materiale sintomatico



- 1 o 2 trattamenti insetticidi obbligatori nelle diverse aree indicate dalla Determina
- Epoca del posizionamento degli interventi sulla base dei monitoraggi territoriali
- Incremento generalizzato nel 2019

CRITICITA'

- Aumento della presenza di insetti vettori, anche al di fuori dei vigneti (bordure e ricacci di vite selvatica)
- Aumento delle popolazioni in numerosi vigneti a conduzione biologica



- Grave peggioramento della situazione, anche in giovani impianti o su varietà ritenute meno sensibili
- 2018: particolarmente favorevole alla manifestazione dei sintomi
- Impiego (soprattutto per i giovani impianti) preventivo di prodotti a base di *Trichoderma* spp. o di Pyraclostrobin+Boscalid

CRITICITÀ

- Estremi ambientali che incidono sulla predisposizione alle infezioni
- Scelte impiantistiche e successiva gestione della chioma
- Mantenimento dell'inoculo in campo

- **Black Rot**

Aumento dei casi soprattutto nella parte centrale della regione

CRITICITA': mantenimento dell'inoculo, linee di difesa non specifiche

- **Virus del pinot grigio (GPGV)**

Incremento delle segnalazioni su tutta la regione

CRITICITA': quadro dei vettori non noto e riconoscimento tardivo dei sintomi

- **Virus dell'accartocciamento (GLRaV)**

Diffusione parallela alle infestazioni di cocciniglia (criticità)

- ***Agrobacterium vitis***

Alcuni casi gravi in giovani impianti

CRITICITA': qualità del materiale messo a dimora

- **Superfici vitate in zone non sempre idonee**
- **Cambio delle caratteristiche degli impianti**
- **Assistenza tecnica non sempre sufficiente**

	2018	2019
Peronospora		 
Oidio		
Botrite		
Flavescenza dorata	 	
Mal dell'esca		
Black rot	 	 
Virus del pinot grigio		
Virus dell'accartocciamento	 	 
Agrobacterium	 	 